



บันทึกข้อความ

ส่วนราชการ สำนักงานสาธารณสุขอำเภอพนัสนิคม อำเภอพนัสนิคม จังหวัดชลบุรี โทร ๐-๓๘๕๖-๒๓๐๐

ที่ ขบ ๐๖๓๒/๕๓๕

วันที่ ๑๑ มีนาคม ๒๕๖๓

เรื่อง สรุปรายงานการประชุมคณะกรรมการความปลอดภัยทางถนน

เรียน สาธารณสุขอำเภอพนัสนิคม

ตามหนังสือบันทึกข้อความที่ ขบ ๐๖๓๒ / พิเศษ ๑๒ เรื่อง ขอดำเนินการจัดประชุมโครงการป้องกันและแก้ไขปัญหาคูหาอุบัติเหตุทางถนนอำเภอพนัสนิคม ปี ๒๕๖๓ ในวันที่ ๒๗ เดือน กุมภาพันธ์ ๒๕๖๓ เวลา ๑๓.๓๐ - ๑๖.๓๐ น. ณ ห้องประชุมสำนักงานสาธารณสุขอำเภอพนัสนิคม ตามโครงการป้องกันและแก้ไขปัญหาคูหาอุบัติเหตุทางถนนอำเภอพนัสนิคม ปี ๒๕๖๓ ประกอบด้วยคณะกรรมการ จำนวน ๕๐ คน นั้น

ในการนี้ กลุ่มงานส่งเสริมสุขภาพและป้องกันโรค สำนักงานสาธารณสุขอำเภอพนัสนิคม จึงขอสรุปรายงานการประชุมคณะกรรมการความปลอดภัยทางถนน ตามรายละเอียดที่แนบมาพร้อมนี้

จึงเรียนมาเพื่อโปรดทราบและพิจารณาอนุญาตเผยแพร่ประกาศในเว็บไซต์และปิดประกาศ ณ บอร์ดประชาสัมพันธ์ของหน่วยงานต่อไป

(นายอริวัฒน์ แสงสวก)

นักวิชาการสาธารณสุข

อนุมัติ

(นายสมศักดิ์ กิริติหัตถยากร)

สาธารณสุขอำเภอพนัสนิคม

สรุปการประชุมโครงการป้องกันและแก้ไขปัญหาอุบัติเหตุทางถนนอำเภอพนัสนิคม ปี ๒๕๖๓
วันพุธ ที่ ๒๗ เดือน กุมภาพันธ์ พ.ศ. ๒๕๖๓ เวลา ๑๓.๓๐ - ๑๖.๓๐ น.
ณ. ห้องประชุมสำนักงานสาธารณสุขอำเภอพนัสนิคม

เวลา ๑๓.๐๐ - ๑๓.๓๐ น.

ลงทะเบียน รายชื่อผู้เข้าร่วมประชุม ตามเอกสารแนบท้าย

เวลา ๑๓.๓๐ - ๑๔.๐๐ น.

เปิดประชุม โดย นายณรงค์ เทพเสนา นายอำเภอพนัสนิคม

เวลา ๑๔.๐๐ - ๑๔.๓๐ น.

เรื่องประธานแจ้งให้ที่ประชุมทราบ

คำสั่งอำเภอพนัสนิคมที่ ๘๐๖/๒๕๖๑ การจัดตั้งศูนย์อำนวยการความปลอดภัยทางถนนอำเภอพนัสนิคม “ศปถ.” อำเภอพนัสนิคม

ตามที่สำนักนายกรัฐมนตรีได้ออกระเบียบว่าด้วยการป้องกันและลดอุบัติเหตุทางถนน พ.ศ. ๒๕๕๕ ให้ส่วนราชการที่เกี่ยวข้องถือปฏิบัติ จังหวัดชลบุรีจึงได้มีคำสั่งที่ ๒๗๖๕/๒๕๕๗ ลงวันที่ ๒๕ กรกฎาคม ๒๕๕๗ จัดตั้งศูนย์อำนวยการความปลอดภัยทางถนนจังหวัดชลบุรี “ศปถ.จังหวัดชลบุรี” ณ สำนักงานป้องกันและบรรเทาสาธารณภัยจังหวัดชลบุรี โดยผู้ว่าราชการจังหวัดชลบุรีเป็นผู้อำนวยการศูนย์

ดังนั้น เพื่อเป็นการป้องกันและลดอุบัติเหตุทางถนน อำเภอพนัสนิคมจึงได้จัดตั้งศูนย์อำนวยการความปลอดภัยทางถนนอำเภอพนัสนิคม “ศปถ.อ.พนัสนิคม” ขึ้น ณ ฝ่ายความมั่นคงอำเภอพนัสนิคม ที่ว่าการอำเภอ พนัสนิคม โดยมีนายอำเภอพนัสนิคมเป็นผู้อำนวยการศูนย์อำนวยการความปลอดภัยทางถนนอำเภอพนัสนิคมและมีคณะกรรมการประจำศูนย์ฯดังนี้

องค์ประกอบ

- | | |
|--|----------------------|
| ๑. นายอำเภอพนัสนิคม | ผู้อำนวยการศูนย์ฯ |
| ๒. ปลัดอำเภอหัวหน้ากลุ่มงานบริหารงานปกครอง | รองผู้อำนวยการศูนย์ฯ |
| ๓. ผู้กำกับสถานีตำรวจภูธรพนัสนิคม | รองผู้อำนวยการศูนย์ฯ |
| ๔. นายกเทศมนตรีเมืองพนัสนิคม | กรรมการ |
| ๕. พัฒนาการอำเภอพนัสนิคม | กรรมการ |
| ๖. ท้องถิ่นอำเภอพนัสนิคม | กรรมการ |
| ๗. ผู้อำนวยการโรงพยาบาลพนัสนิคม | กรรมการ |
| ๘. หัวหน้าหมวดการทางพนัสนิคม | กรรมการ |
| ๙. ปลัดอำเภอพนัสนิคมทุกคน | กรรมการ |
| ๑๐. กำนัน ทุกตำบล | กรรมการ |
| ๑๑. นายกเทศมนตรีตำบลหมอนนาง หัวถนน ภูฏาไฉ่ | กรรมการ |
| ๑๒. นายกองค้การบริหารส่วนตำบล ทุกแห่ง | กรรมการ |
| ๑๓. ประธาน อปพร. อำเภอพนัสนิคม | กรรมการ |
| ๑๔. นายกพุทธสมาคมสว่างเหตุธรรมสถาน | กรรมการ |

๑๕. ประธานมูลนิธิสว่างกุศลธรรมสถาน	กรรมการ
๑๖. สาธารณสุขอำเภอพนัสนิคม	กรรมการ/เลขานุการ
๑๗. ปลัดอำเภอหัวหน้าฝ่ายความมั่นคง	กรรมการ/ผู้ช่วยเลขาฯ
๑๘. ปลัดอำเภอฝ่ายความมั่นคง	กรรมการ/ผู้ช่วยเลขาฯ

อำนาจหน้าที่

(๑) จัดทำแผนปฏิบัติการ แผนงาน โครงการ และงบประมาณในการป้องกันและลดอุบัติเหตุทางถนนให้สอดคล้องกับแผนการป้องกันและบรรเทาสาธารณภัยแห่งชาติ แผนแม่บทความปลอดภัยทางถนน แผนพัฒนาอำเภอ

(๒) ดำเนินการป้องกันและลดอุบัติเหตุทางถนนระดับอำเภอ

(๓) ส่งเสริมและสนับสนุนการมีส่วนร่วมของประชาชนในการป้องกันและลดอุบัติเหตุทางถนนในเขตอำเภอพนัสนิคม

(๔) ปฏิบัติงานอื่นตามที่คณะกรรมการนโยบายการป้องกันและลดอุบัติเหตุทางถนนแห่งชาติมอบหมาย

เวลา ๑๔.๐๐ - ๑๕.๓๐ น.

คณะกรรมการฯ เสนอจุดเสี่ยงการเกิดอุบัติเหตุทางถนน และกำหนดแนวทางแก้ไขจุดเสี่ยง

๑. วัดสระคลอง

ประเมินลักษณะจุดเสี่ยง ถนนหลักมีลักษณะเป็นทางโค้ง ช้างวัดจะมีซอยซึ่งหากมีรถออกมาจากซอย ฝั่งขวาของซอยมีหญ้าขึ้นรกทำให้มองไม่เห็นรถที่มาจากถนนหลักฝั่งขวา ประกอบกับถนนหลักไม่มีเส้นชะลอความเร็ว

แนวทางแก้ไขจุดเสี่ยง

๑. เพิ่มแสงสว่างเวลากลางคืน โดยใช้หลอดไฟแสงจันทร์ห้อยกับสายไฟบริเวณปากซอย
๒. เพิ่มเส้นชะลอความเร็วบนถนนหลักทั้ง ๒ ฝั่ง ก่อนถึงซอยข้างวัด
๓. ตีเส้นจราจรบนถนนให้ชัดเจน เพิ่มเส้นจราจรบนซอยข้างวัด
๔. เพิ่มสัญญาณไฟกระพริบบริเวณตรงข้ามซอยข้างวัด
๕. ทำป้ายเตือนจุดอันตราย
๖. ปรับภูมิทัศน์ริมถนน

๒. แยกโพธิ์

ประเมินลักษณะจุดเสี่ยง เป็นสามแยกที่รถสัญจรมาก มีถนนที่เชื่อมต่อกับถนนหมายเลข ๓๓๑ ประกอบกับไม่มีสัญญาณไฟจราจร เส้นชะลอความเร็วไม่ชัดเจน เส้นจราจรไม่ชัดเจน

แนวทางแก้ไขจุดเสี่ยง

๑. เพิ่มแสงสว่างเวลากลางคืน โดยใช้หลอดไฟแสงจันทร์ห้อยกับสายไฟ

๒. เพิ่มเส้นชะลอความเร็วบนถนนหลักและถนนรอง
๓. ตีเส้นจราจรบนถนนให้ชัดเจน
๔. ทำป้ายเตือนจุดอันตราย

๓. แยกเนินหิน

ประเมินลักษณะจุดเสี่ยง เป็นสี่แยกขนาดใหญ่ ถนนรองที่จะข้ามฝั่งถนนหมายเลข ๓๓๑ มีลักษณะเป็นเนินลาดชัน ประกอบกับระยะความกว้างของแยกเป็นถนน ๘ ช่องจราจร

แนวทางแก้ไขจุดเสี่ยง เผ่าระวังอุบัติเหตุ

๔. หน้าบริษัทขายสี่บะหมี่เกี๊ยว ถนน ๓๓๑

ประเมินลักษณะจุดเสี่ยง เป็นบริเวณจุดกลับรถของถนนหมายเลข ๓๓๑ ข้างบริษัทขายสี่บะหมี่เกี๊ยว มีถนนรองที่เชื่อมต่อไปถึงชุมชน ถนนรองที่จะข้ามฝั่งถนนหมายเลข ๓๓๑ จะต้องข้ามถนนที่มีระยะความกว้างถนน ๘ ช่องจราจร ประกอบกับถนนรองไม่มีเส้นชะลอความเร็ว ไม่มีเส้นจราจร

แนวทางแก้ไขจุดเสี่ยง

๑. เพิ่มเส้นชะลอความเร็วบนถนนถนนรอง
๒. ตีเส้นจราจรบนถนนรองให้ชัดเจน
๓. ทำป้ายเตือนจุดอันตราย
๔. ปรับภูมิทัศน์บริเวณปากทางถนนรอง และริมถนนหลัก

๕. ศาลาคู่ ต.สระสี่เหลี่ยม

ประเมินลักษณะจุดเสี่ยง เป็นถนนเลียบบคลองชลประทาน มีถนนที่ออกมาจากชุมชนซึ่งมีลักษณะเป็นทางโค้ง มีสะพานข้ามคลองที่รถไม่สามารถขับสวนผ่านกันได้ ประกอบกับเส้นชะลอความเร็วบนถนนไม่ชัดเจน

แนวทางแก้ไขจุดเสี่ยง

๑. เพิ่มเส้นชะลอความเร็วบนถนนให้ชัดเจน
๒. ขออนุญาตกรมชลประทานในการเพิ่มเติมเส้นจราจร โดยใช้ขังของ อบต.

๖. หน้า รพ.สต.หัวถนน

ประเมินลักษณะจุดเสี่ยง ถนนหลักหน้า รพ.สต.หัวถนน มีลักษณะเป็นทางโค้ง และมีซอยที่ออกมาจากชุมชน เชื่อมกับถนนหลักที่บริเวณทางโค้ง ประกอบกับถนนหลักไม่มีเส้นชะลอความเร็ว ไม่มีเส้นจราจร และเกิดอุบัติเหตุรถพุ่งชนรั้ว รพ.สต. บ่อยครั้ง

แนวทางแก้ไขจุดเสี่ยง

๑. เพิ่มเส้นชะลอความเร็วบนถนนหลัก
๒. ตีเส้นจราจรบนถนนหลักให้ชัดเจน
๓. เพิ่มราวไม้สีขาวดักกั้นถนนบริเวณรั้ว รพ.สต.หัวถนน

๔. ทำป้ายเตือนจุดอันตราย

๗. แยกแปลงกระถิน

ประเมินลักษณะจุดเสี่ยง เป็นบริเวณจุดกลับรถของถนนหมายเลข ๓๓๑ ถนนรองที่จะข้ามฝั่งถนนหมายเลข ๓๓๑ มีลักษณะเป็นเนินลาดขึ้น ระยะความกว้างของแยกเป็นถนน ๘ ช่องจราจร ประกอบด้วยฝั่งขวาของถนนรองมีป้ายและหลุมขึ้นรถทำให้มองไม่เห็นรถที่มาจากถนนหลักฝั่งขวา ถนนรองไม่มีเส้นชะลอความเร็ว เส้นจราจรไม่ชัดเจน

แนวทางแก้ไขจุดเสี่ยง

๑. เพิ่มเส้นชะลอความเร็วบนถนนถนนรอง
๒. ตีเส้นจราจรบนถนนรองให้ชัดเจน
๓. เพิ่มป้ายบอกทางแยกถนนหลัก
๔. ทำป้ายเตือนจุดอันตราย
๕. ปรับภูมิทัศน์บริเวณปากทางถนนรอง

๘. แยกโรงน้ำแข็ง

ประเมินลักษณะจุดเสี่ยง กำลังอยู่ในระหว่างการก่อสร้างถนน

แนวทางแก้ไขจุดเสี่ยง ขอให้แขวงกรทางนำเสนอความก้าวหน้าของการดำเนินงาน ในการประชุมความมั่นคง วันที่ ๒ ธันวาคม ๒๕๖๒

๙. แยกโพธิ์ตาก

ประเมินลักษณะจุดเสี่ยง เป็นสามแยกที่มีรถสัญจรจำนวนมาก และยังมีรถบรรทุกสัญจรผ่านบริเวณนี้ พบว่ามีหลุมขนาดเล็กอยู่บริเวณขอบถนน

แนวทางแก้ไขจุดเสี่ยง เฝ้าระวังอุบัติเหตุ

๑๐. แยกศุขประยูร

ประเมินลักษณะจุดเสี่ยง เป็นสี่แยกขนาดใหญ่ที่มีรถสัญจรจำนวนมาก และยังมีรถบรรทุกสัญจรผ่านบริเวณนี้ พบว่าบริเวณเกาะกลางถนนมีป้ายเตือนที่ชำรุด

แนวทางแก้ไขจุดเสี่ยง เฝ้าระวังอุบัติเหตุ

๑๑. จุดกลับรถ หน้าปั้มน้ำมัน PT ต.กุฎโง้ง

ประเมินลักษณะจุดเสี่ยง เป็นบริเวณจุดกลับรถของถนนหมายเลข ๓๑๕ หน้าปั้มน้ำมัน PT รถยนต์และรถบรรทุกจะต้องเลี้ยวโค้งเพื่อกลับรถเป็นบริเวณกว้างจนถึงไหล่ทาง ทำให้ไหล่ทางบริเวณจุดกลับรถฝั่งตรงข้ามปั้มน้ำมันชำรุดเสียหาย หากมีรถยนต์รถกลับรถทั้ง ๒ ฝั่ง จะทำให้มองไม่เห็นรถที่ขับมาจากถนนอีกฝั่ง ประกอบกับแสงสว่างไม่เพียงพอ

แนวทางแก้ไขจุดเสี่ยง

๑. เพิ่มแสงสว่างเวลากลางคืน
๒. เพิ่มเส้นชะลอความเร็วบนถนนทั้ง ๒ ฝั่ง
๓. ตีเส้นจราจรบนถนนให้ชัดเจน
๔. ทำป้ายเตือนจุดอันตราย
๕. ซ่อมแซมพื้นถนนบริเวณไหล่ทาง

๑๒. แยกบ่อขิง ต.หน้าพระธาตุ

ประเมินลักษณะจุดเสี่ยง เป็นสี่แยกในชุมชน มีถนนที่เชื่อมระหว่าง อ.พนัสนิคม และ อ.พานทอง ตัดผ่าน ประกอบกับมีพุ่มไม้อยู่บริเวณแยกทำให้รถที่ออกมาจากซอยมองไม่เห็นรถจากฝั่งซ้าย ถนนไม่มีเส้นชะลอความเร็ว และไม่มีเส้นจราจร

แนวทางแก้ไขจุดเสี่ยง

๑. เพิ่มแสงสว่างเวลากลางคืน
๒. เพิ่มเส้นชะลอความเร็วบนถนนทั้ง ๒ ฝั่ง
๓. ตีเส้นจราจรบนถนนหลักให้ชัดเจน
๔. ตีเส้นจราจรบริเวณปากซอย
๕. ทำป้ายเตือนจุดอันตราย
๖. ปรับภูมิทัศน์บริเวณริมถนน

๑๓. แยกจันทร์อำวนวย

ประเมินลักษณะจุดเสี่ยง เป็นสี่แยกขนาดใหญ่ที่มีรถสัญจรจำนวนมาก และยังมีรถบรรทุกสัญจรผ่านบริเวณนี้

แนวทางแก้ไขจุดเสี่ยง เฝ้าระวังอุบัติเหตุ

๑๔. หน้าโรงพยาบาลพนัสนิคม

ประเมินลักษณะจุดเสี่ยง เป็นบริเวณจุดกลับรถหน้าโรงพยาบาลพนัสนิคม มีแบริเออร์พลาสติกกั้นจุดกลับรถขาออกพนัสนิคมทำให้สามารถกลับรถได้ทางเดียวจากฝั่งขาเข้าพนัสนิคม ประกอบกับบริเวณขอบทางเท้าหน้าโรงพยาบาลจะทาสีขาวดำ ไหล่ถนนมีขนาด ๒.๕ เมตร และเป็นเส้นทึบ

แนวทางแก้ไขจุดเสี่ยง

๑. ทาสีขาวแดงขอบทางเท้าบริเวณหน้าโรงพยาบาลพนัสนิคม
๒. เพิ่มป้ายห้ามกลับรถบริเวณหน้าโรงพยาบาลขาออกพนัสนิคม
๓. ทำแบริเออร์ให้มั่นคง
๔. เปลี่ยนเส้นทึบของเส้นไหล่ถนนบริเวณหน้าโรงพยาบาลให้เป็นเส้นประ เพื่อให้ง่ายต่อการดำเนินคดีของตำรวจเมื่อเกิดอุบัติเหตุ

เวลา ๑๕.๓๐ - ๑๖.๐๐ น.

คณะกรรมการฯ ที่ประชุมพิจารณาแล้วมีมติเห็นชอบและกำหนดจุดเสี่ยงการเกิดอุบัติเหตุทางถนน
อำเภอพนัสนิคม จังหวัดชลบุรี ปี ๒๕๖๓ ซึ่งมีจุดเสี่ยงดังต่อไปนี้

๑. วัดสระคลอง
๒. ศาลาคู่ ต.สระสีเหลี่ยม
๓. จุดกลับรถ หน้าปั้มน้ำมัน PT ต.ภูโง้ง

เวลา ๑๖.๐๐-๑๖.๓๐ น.

ซักถาม อภิปรายและปิดประชุม

หมายเหตุ พักรับประทานอาหารว่างและเครื่องดื่ม ๑๔.๓๐ - ๑๔.๔๐ น.

ภาพการประชุมคณะกรรมการความปลอดภัยทางถนน



รายชื่อผู้เข้าร่วมประชุมการป้องกันและแก้ไขปัญหาอุบัติเหตุทางถนนอำเภอพนัสนิคม ปี ๒๕๖๓

วันที่ ๒๒ พฤษภาคม ๒๕๖๓ เวลา ๑๓.๓๐ - ๑๖.๓๐ น.

ณ ห้องประชุมสำนักงานสาธารณสุขอำเภอพนัสนิคม

ลำดับ	ชื่อ - สกุล	ตำแหน่ง	ลายมือชื่อ	เบอร์โทรศัพท์	หมายเหตุ
18	นาง รุ่งจาก กุดสัมพันธ์ชัย	นักบริหารงานสุขภาพ		0๘๘-167 33๐๗	
19	นาย อธิวัฒน์ ทอดกัณฑ์	นักบริหารงานสุขภาพ		0๘๘-๖๐๕๗๑๕๐	
20	นางสาว อธิวัฒน์	นักบริหารงานสุขภาพ		0๘๗-๕๕๗๘๑๙๒	
21	นาย อธิวัฒน์	นักบริหารงานสุขภาพ		๐๙๙-๑๗๘๘๓๙๐	
22	นาย อธิวัฒน์	นักบริหารงานสุขภาพ		064104 0220	
23	นาย อธิวัฒน์	นักบริหารงานสุขภาพ		0๙๘-๑๗๒๖๗๒๖	
24	นาย อธิวัฒน์	นักบริหารงานสุขภาพ		0๗๙๙ ๖๐๙๙๙	
25	นาย อธิวัฒน์	นักบริหารงานสุขภาพ		089- 221356๗	
26	นาย อธิวัฒน์	นักบริหารงานสุขภาพ		088-๗๑๙๗๗๙๖	
27	นาย อธิวัฒน์	นักบริหารงานสุขภาพ		0๙๘-๖๐๕๗๑๕๐	
28	นาย อธิวัฒน์	นักบริหารงานสุขภาพ		0๘๑-๗๖๔๒๑๒	
29	นาย อธิวัฒน์	นักบริหารงานสุขภาพ		๐๙๗-๖๒๖๓๗๗๗	
30	นาย อธิวัฒน์	นักบริหารงานสุขภาพ		088-๗๑๑๕๑๗๒	
31	นาย อธิวัฒน์	นักบริหารงานสุขภาพ		0๘๑-๗๖๔๒๑๒	
32	นาย อธิวัฒน์	นักบริหารงานสุขภาพ		0๙๗-๖๐๕๗๑๕๐	
33	นาย อธิวัฒน์	นักบริหารงานสุขภาพ		0๘๗-๕๕๗๘๑๙๒	
34	นาย อธิวัฒน์	นักบริหารงานสุขภาพ		0๙๘-๑๗๒๖๗๒๖	

ขอรับรองว่า เป็นลายมือชื่อผู้เข้าร่วมประชุมจริง
(นาย อธิวัฒน์ / นางสาว ก)

รายชื่อผู้เข้าร่วมประชุมการป้องกันและแก้ไขปัญหาอุบัติเหตุทางถนนอำเภอพนมดงรัก ปี ๒๕๖๓

วันที่ ๒๗ กุมภาพันธ์ ๒๕๖๓ เวลา ๑๓.๓๐ - ๑๖.๓๐ น.

ณ ห้องประชุมสำนักงานสาธารณสุขอำเภอพนมดงรัก

ลำดับ	ชื่อ - สกุล	ตำแหน่ง	ลายมือชื่อ	เบอร์โทรศัพท์	หมายเหตุ
35	ชายสัมพันธ์ กิ่งหินเหล็กไฟ	ตำรวจผู้บังคับการพิเศษ			
36	นางสาวอรุณา ชะภาณี	นักวิชาการสาธารณสุข	อรุณา	0815508431	
37	นางสาวรุ่งนภา สุชาติ	นักวิชาการสาธารณสุข		082-1674560	
38	นาย ใตยมงคล	กม.จ.สาธารณสุข		0805303874	
39	นาย นวกร สันติสุข	ผู้อำนวยการสาธารณสุขอำเภอ	นวกร	0981622989	
40	นางสาว สนิท วัฒนศิริ	นักวิชาการสาธารณสุข	สนิธ	085-6510041	
41	นาย สันติ วัฒนศิริ	ผอ. สส. อ.ดงรัก		094-966966	
42	นาย ชัยวัฒน์ วัฒนศิริ	นักวิชาการสาธารณสุข	ชัยวัฒน์	0968026888	
43	นางสาววรรณิษา วัฒนศิริ	นักวิชาการสาธารณสุข	วรรณิษา	085-2818157	
44	นายสุวิทย์ วัฒนศิริ	นักวิชาการสาธารณสุข	สุวิทย์	061-1999977	
45	นาย วัฒนศิริ วัฒนศิริ	กษ.จ.สาธารณสุข	วัฒนศิริ	085-0908402	
46	นาย วัฒนศิริ วัฒนศิริ	ผอ. สส. อ.ดงรัก	วัฒนศิริ		
47	นาย วัฒนศิริ วัฒนศิริ	นักวิชาการสาธารณสุข	วัฒนศิริ	0861485083	
48	นาย วัฒนศิริ วัฒนศิริ	กษ.จ.สาธารณสุข	วัฒนศิริ	0888552688	
49	นาย วัฒนศิริ วัฒนศิริ	นักวิชาการสาธารณสุข	วัฒนศิริ	046-2994416	
50	นาย วัฒนศิริ วัฒนศิริ	กษ.จ.สาธารณสุข	วัฒนศิริ	0627401888	

ขอรับรองว่าเป็นลายมือชื่อผู้เข้าร่วมประชุมจริง

ผู้อำนวยการสาธารณสุขอำเภอ
(นาย สันติ วัฒนศิริ)

แบบขอเผยแพร่ข้อมูลผ่านเว็บไซต์ของหน่วยงาน
ในสังกัดสำนักงานสาธารณสุขอำเภอพนัสนิคม อำเภอพนัสนิคม จังหวัดชลบุรี

ชื่อหน่วยงาน.....กลุ่มงานส่งเสริมสุขภาพและป้องกันโรค สำนักงานสาธารณสุขอำเภอพนัสนิคม.....

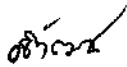
วัน/เดือน/ปี.....๑๑ มีนาคม ๒๕๖๓.....

หัวข้อ.....สรุปรายงานการประชุมคณะกรรมการความปลอดภัยทางถนน รายละเอียดข้อมูล (โดยสรุปหรือเอกสารแนบ)

กลุ่มงานส่งเสริมสุขภาพและป้องกันโรค สำนักงานสาธารณสุขอำเภอพนัสนิคม ได้จัดประชุมคณะกรรมการความปลอดภัยทางถนน ในวันที่ ๒๗ กุมภาพันธ์ ๒๕๖๓ เวลา ๑๓.๓๐ - ๑๖.๓๐ น. ณ ห้องประชุมสำนักงานสาธารณสุขอำเภอพนัสนิคม ตามโครงการป้องกันและแก้ไขปัญหาคอขวดอุบัติเหตุทางถนนอำเภอพนัสนิคม ปี ๒๕๖๓ เพื่อชี้แจงการดำเนินงานป้องกันอุบัติเหตุทางถนนอำเภอพนัสนิคม ปี ๒๕๖๓ ตามรายละเอียดที่แนบมาพร้อมนี้

หมายเหตุ.....

ผู้รับผิดชอบการให้ข้อมูล



(นายอริวัฒน์ แสงเสวก)

ตำแหน่ง นักวิชาการสาธารณสุข

วันที่ ๑๑ เดือน มีนาคม พ.ศ. ๒๕๖๓

ผู้อนุมัติรับรอง



(นายสมศักดิ์ กิริติหัตถยากร)

สาธารณสุขอำเภอพนัสนิคม

วันที่ ๑๑ เดือน มีนาคม พ.ศ. ๒๕๖๓

ผู้รับผิดชอบการนำข้อมูลขึ้นเผยแพร่



(นายสุชุม ศรีม่วง)

ตำแหน่ง พนักงานธุรการ

วันที่ ๑๑ เดือน มีนาคม พ.ศ. ๒๕๖๓



บันทึกข้อความ

ส่วนราชการ สำนักงานสาธารณสุขอำเภอพนัสนิคม อำเภอพนัสนิคม จังหวัดชลบุรี โทร ๐-๓๘๔๖-๒๓๐๐

ที่ ขบ ๐๖๓๒/๗๗

วันที่ ๑๕ มกราคม ๒๕๖๓

เรื่อง ขอส่งรายงานข้อมูลผู้บาดเจ็บและเสียชีวิตจากอุบัติเหตุทางถนนช่วงเทศกาลปีใหม่ ๒๕๖๓

เรียน นายแพทย์สาธารณสุขจังหวัดชลบุรี

ด้วย สำนักงานสาธารณสุขอำเภอพนัสนิคม ได้ดำเนินงานควบคุมอุบัติเหตุในช่วงเทศกาลปีใหม่ของทุกปีเป็นช่วงที่วันหยุดติดต่อกันหลายวัน และเป็นช่วงที่ประชาชนเดินทางกลับภูมิลำเนา ซึ่งมีการดื่มเครื่องดื่มแอลกอฮอล์ร่วมด้วย ส่งผลให้เกิดอุบัติเหตุสูงกว่าในช่วงปกติ เพื่อป้องกันและแก้ไขปัญหาอุบัติเหตุทางถนนในช่วงเทศกาลปีใหม่ ๒๕๖๓ โดยมีมาตรการเน้นหนักตั้งแต่วันที่ ๒๗ ธันวาคม ๒๕๖๒ - ๒ มกราคม ๒๕๖๓ นั้น

ในการนี้ สำนักงานสาธารณสุขอำเภอพนัสนิคม จึงขอส่งรายงานข้อมูลผู้บาดเจ็บและเสียชีวิตจากอุบัติเหตุทางถนนช่วงเทศกาลปีใหม่ ๒๕๖๓ ตามรายละเอียดที่แนบมาพร้อมนี้

จึงเรียนมาเพื่อโปรดทราบและพิจารณาดำเนินการต่อไป

(นายสมศักดิ์ กิริติหัตถยากร)

สาธารณสุขอำเภอพนัสนิคม



บันทึกข้อความ

ส่วนราชการ สำนักงานสาธารณสุขอำเภอพนัสนิคม อำเภอพนัสนิคม จังหวัดชลบุรี โทร ๐-๓๘๕๖-๒๓๐๐

ที่ ขบ ๐๖๓๒/๓๘

วันที่ ๑๕ มกราคม ๒๕๖๓

เรื่อง ขอส่งรายงานข้อมูลผู้บาดเจ็บและเสียชีวิตจากอุบัติเหตุทางถนนช่วงเทศกาลปีใหม่ ๒๕๖๓

เรียน นายอำเภอพนัสนิคม

ด้วย สำนักงานสาธารณสุขอำเภอพนัสนิคม ได้ดำเนินงานควบคุมอุบัติเหตุในช่วงเทศกาลปีใหม่ของทุกปีเป็นช่วงที่วันหยุดติดต่อกันหลายวัน และเป็นช่วงที่ประชาชนเดินทางกลับภูมิลำเนา ซึ่งมีการดื่มเครื่องดื่มแอลกอฮอล์ร่วมด้วย ส่งผลให้เกิดอุบัติเหตุสูงกว่าในช่วงปกติ เพื่อป้องกันและแก้ไขปัญหาอุบัติเหตุทางถนนในช่วงเทศกาลปีใหม่ ๒๕๖๓ โดยมีมาตรการเน้นหนักตั้งแต่วันที่ ๒๗ ธันวาคม ๒๕๖๒ - ๒ มกราคม ๒๕๖๓ นั้น

ในการนี้ สำนักงานสาธารณสุขอำเภอพนัสนิคม จึงขอส่งรายงานข้อมูลผู้บาดเจ็บและเสียชีวิตจากอุบัติเหตุทางถนนช่วงเทศกาลปีใหม่ ๒๕๖๓ ตามรายละเอียดที่แนบมาพร้อมนี้

จึงเรียนมาเพื่อโปรดทราบและพิจารณาดำเนินการต่อไป

(นายสมศักดิ์ กิริติหัตถยากร)

สาธารณสุขอำเภอพนัสนิคม

สรุปรายงานการเกิดอุบัติเหตุทางถนน ช่วงเทศกาลปีใหม่ ๒๕๖๓

ระหว่างวันที่ ๒๗ ธันวาคม ๒๕๖๒ - ๒ มกราคม ๒๕๖๓

อำเภอพนัสนิคม จังหวัดชลบุรี

เกิดอุบัติเหตุทางถนนทั้งหมด จำนวน ๗๓ ครั้ง

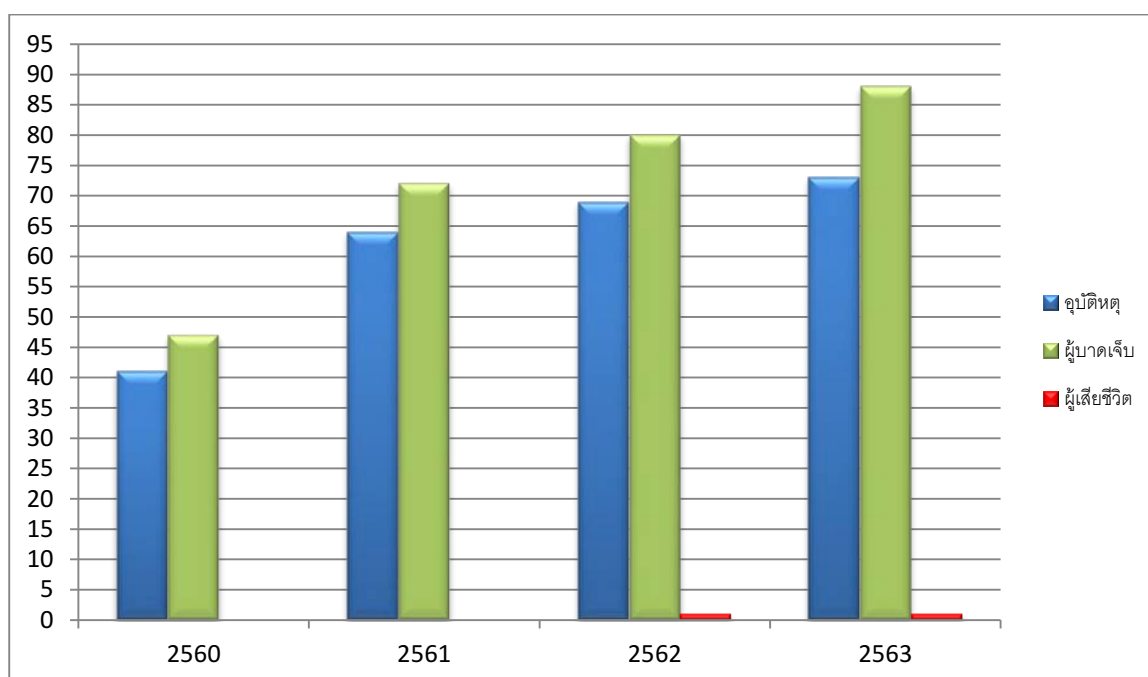
ผู้บาดเจ็บจากอุบัติเหตุทางถนนทั้งหมด จำนวน ๘๘ ราย เพศชาย ๕๗ ราย เพศหญิง ๓๑ ราย

ผู้เสียชีวิตจากอุบัติเหตุทางถนนทั้งหมด จำนวน ๑ ราย เพศหญิง ๑ ราย (Ms. DENG SINGBOUALOME

อายุ ๒๖ ปี สัญชาติ ลาว)

ข้อมูลอุบัติเหตุทางถนน ช่วงเทศกาลปีใหม่ ๒๕๖๐ - ๒๕๖๓

ปี	อุบัติเหตุ (ครั้ง)	ผู้บาดเจ็บ (ราย)	ผู้เสียชีวิต (ราย)
๒๕๖๐	๔๑	๔๗	๐
๒๕๖๑	๖๔	๗๒	๐
๒๕๖๒	๖๙	๘๐	๑
๒๕๖๓	๗๓	๘๘	๑



สรุปจำนวนผู้บาดเจ็บและเสียชีวิต ช่วงเทศกาลปีใหม่ ๒๕๖๓ จำแนกตามยานพาหนะ

ยานพาหนะ	ผู้บาดเจ็บ	ร้อยละ	ผู้เสียชีวิต	ร้อยละ
รถจักรยาน	๑	๑.๑๒	๐	๐
จักรยานยนต์	๘๑	๙๑.๐๑	๑	๑.๒๔
รถเก๋ง/แท็กซี่	๓	๓.๓๗	๐	๐
รถปิคอัพ	๔	๔.๕๐	๐	๐
รวม	๘๙	๑๐๐.๐๐	๑	๑.๑๒

จำนวนผู้บาดเจ็บและเสียชีวิตทั้งหมด

วัน/เดือน/ปี	๒๗ ธ.ค. ๖๒	๒๘ ธ.ค. ๖๒	๒๙ ธ.ค. ๖๒	๓๐ ธ.ค. ๖๒	๓๑ ธ.ค. ๖๒	๑ ม.ค. ๖๓	๒ ม.ค. ๖๓	รวม
อุบัติเหตุ (ครั้ง)	๕	๑๓	๗	๑๑	๑๓	๑๓	๑๑	๗๓
ผู้บาดเจ็บ (ราย)	๕	๑๙	๗	๑๕	๑๖	๑๒	๑๔	๘๘
ผู้เสียชีวิต (ราย)	๐	๐	๐	๐	๐	๑	๐	๑

พื้นที่เกิดอุบัติเหตุ

ลำดับ	เขตพื้นที่	จำนวน			หมายเหตุ
		อุบัติเหตุ (ครั้ง)	บาดเจ็บ (ราย)	เสียชีวิต (ราย)	
๑	ตำบลพนัสนิคม	๗	๑๓	๐	
๒	ตำบลหน้าพระธาตุ	๔	๕	๐	
๓	ตำบลวัดหลวง	๑	๑	๐	
๔	ตำบลบ้านเข็ด	๑	๑	๐	
๕	ตำบลนาเริก	๕	๕	๐	
๖	ตำบลหมอนนาง	๘	๘	๐	
๗	ตำบลสระสีเหลี่ยม	๓	๓	๐	
๘	ตำบลวัดโบสถ์	๒	๓	๐	
๙	ตำบลกุฏไฉน	๔	๕	๐	
๑๐	ตำบลหัวถนน	๒	๒	๐	
๑๑	ตำบลท่าข้าม	๑	๑	๐	
๑๒	ตำบลหนองปรือ	๔	๕	๐	
๑๓	ตำบลหนองขยาด	๒	๓	๐	
๑๔	ตำบลทุ่งขวาง	๑	๑	๐	
๑๕	ตำบลหนองเหียง	๖	๗	๐	
๑๖	ตำบลนาวังหิน	๕	๖	๐	
๑๗	ตำบลบ้านช้าง	๑๔	๑๖	๑	
๑๘	ตำบลโคกเพลาะ	๑	๑	๐	
๑๙	ตำบลไร่หลักทอง	๑	๑	๐	
๒๐	ตำบลนามะตูม	๑	๑	๐	
รวม		๗๓	๘๘	๑	

จุดเกิดอุบัติเหตุทางถนนที่มีผู้เสียชีวิต

ผู้เสียชีวิต ๑ ราย รถจักรยานยนต์ชนเสาไฟฟ้า บริเวณทางโค้งภายในซอยลิ่งเล หมู่ ๕ ตำบลบ้านช้าง



จุดตรวจ จุดบริการประชาชน ช่วงเทศกาลปีใหม่ ๒๕๖๓
จุดตรวจแยกหัวไฟ ตำบลท่าข้าม และจุดตรวจแยกโรงน้ำแข็ง ตำบลหมอนนาง

โดยมีเจ้าหน้าที่สาธารณสุขปฏิบัติงานตลอด ๒๔ ชั่วโมง เพื่อช่วยเหลือและให้บริการประชาชน บันทึกข้อมูลอุบัติเหตุและรายงานสาธารณสุขอำเภอพนัสนิคม



ด้านชุมชนอำเภอพนัสนิคม ช่วงเทศกาลปีใหม่ ๒๕๖๓
ระหว่างวันที่ ๒๗ ธันวาคม ๒๕๖๒ - ๒ มกราคม ๒๕๖๓

ลำดับ	ตำบล	ที่ตั้ง	วันที่ตั้งด้านชุมชน
๑	หัวถนน	โค้งหน้า รพ.สต.หัวถนน	๒๗ ธ.ค. ๖๒ - ๒ ม.ค. ๖๓
๒	บ้านช้าง	หน้า อบต.บ้านช้าง	๒๗ ธ.ค. ๖๒ - ๒ ม.ค. ๖๓
๓	ทุ่งขวาง	หน้า อบต.ทุ่งขวาง	๒๘ ธ.ค. ๖๒ - ๒ ม.ค. ๖๓
๔	หน้าพระธาตุ	หน้า อบต.หน้าพระธาตุ	๒๙ ธ.ค. ๖๒ - ๒ ม.ค. ๖๓
๕	นาวังหิน	หน้า อบต.นาวังหิน	๒๗ ธ.ค. ๖๒ - ๒ ม.ค. ๖๓





ด้านชุมชนบ้านช้าง



ด้านชุมชนทุ่งขวาง



ด้านชุมชนหน้าพระธาตุ



ด้านชุมชนนาวังหิน

สรุปการดำเนินงานด้านชุมชนอำเภอพนัสนิคมช่วงเทศกาลปีใหม่ ๒๕๖๓

ด้านชุมชน	วันที่	สถิติอุบัติเหตุ			จำนวนผู้ปฏิบัติงาน (ราย)	จำนวนยานพาหนะที่เกิดอุบัติเหตุ		
		เกิดอุบัติเหตุ (ครั้ง)	ผู้บาดเจ็บ (ราย)	ผู้เสียชีวิต (ราย)		จักรยานยนต์ (คัน)	รถยนต์ (คัน)	อื่นๆ (คัน)
หัวถนน	๒๗ ธ.ค. ๖๒ - ๒ ม.ค. ๖๓	๐	๐	๐	๙๑	๐	๐	๐
บ้านข้าง	๒๗ ธ.ค. ๖๒ - ๒ ม.ค. ๖๓	๒	๒	๐	๔๙	๒	๑	๐
ทุ่งขวาง	๒๘ ธ.ค. ๖๒ - ๒ ม.ค. ๖๓	๐	๐	๐	๔๘	๐	๐	๐
หน้าพระธาตุ	๒๙ ธ.ค. ๖๒ - ๒ ม.ค. ๖๓	๐	๐	๐	๖๕	๐	๐	๐
นาวังหิน	๒๗ ธ.ค. ๖๒ - ๒ ม.ค. ๖๓	๐	๐	๐	๑๔๐	๐	๐	๐
รวม		๒	๒	๐	๓๙๓	๒	๑	๐